

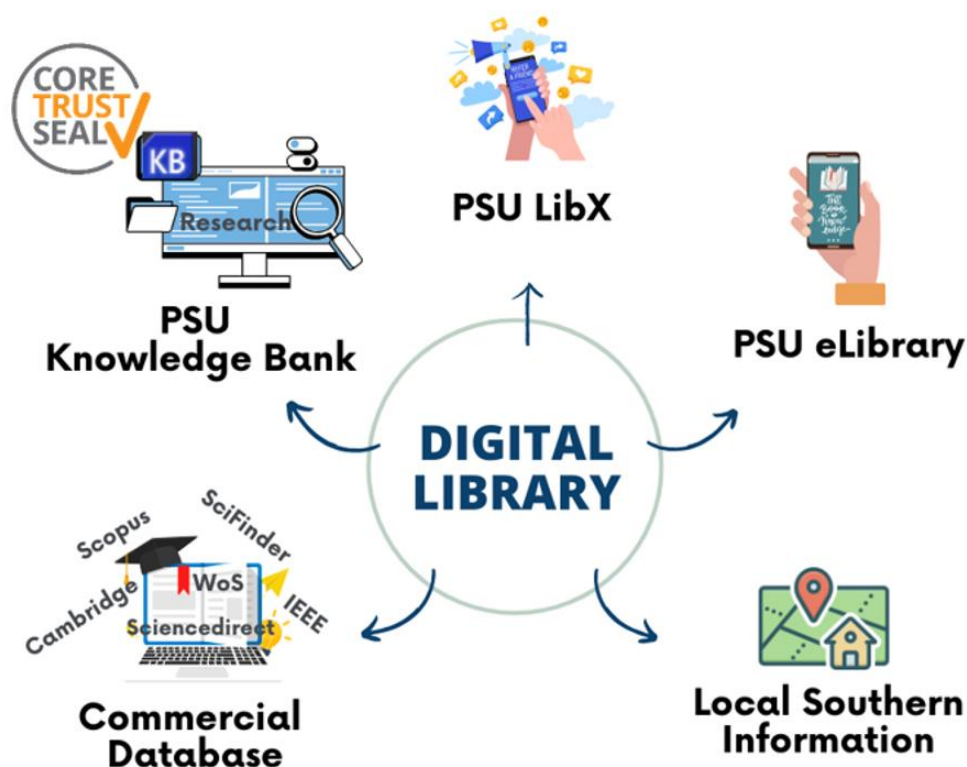
ข้อมูล AUN-QA ปีการศึกษา 2567

AUN 7 Facilities and Infrastructure

สำนักทรัพยากรการเรียนรู้คุณหญิงหลง อรรถกระวีสุนทร มหาวิทยาลัยสงขลานครินทร์

7.3 A digital library is shown to be set-up, in keeping with progress in information and communication technology

สำนักทรัพยากรการเรียนรู้คุณหญิงหลง อรรถกระวีสุนทร ให้บริการสารสนเทศ ทั้งหนังสือและวารสารในรูปแบบอิเล็กทรอนิกส์ เพื่อสนับสนุนการเรียน การสอน และการวิจัย ของมหาวิทยาลัย ตั้งแต่ปี 2550 มีการพัฒนาการให้บริการทรัพยากรสารสนเทศดิจิทัลเรื่อยมา-ดังภาพที่ 7.3-1 และในปี 2567 ได้ประกาศวิสัยทัศน์ “ห้องสมุดดิจิทัลที่สนับสนุนการเรียนรู้ตลอดชีวิตและการบริการระดับสากล ภายใต้การพัฒนาอย่างยั่งยืน”



ภาพที่ 7.3-1 การให้บริการห้องสมุดดิจิทัล

ด้วยวิสัยทัศน์การมุ่งสู่การเป็นห้องสมุดดิจิทัล สำนักฯ จึงเข้ารับการประเมินคุณภาพคลังสารสนเทศสถาบัน และในปีการศึกษา 2567 คลังปัญญามหาวิทยาลัยสงขลานครินทร์ หรือ PSU Knowledge Bank ได้ผ่านการรับรอง

ให้เป็นคลังสารสนเทศดิจิทัลที่น่าเชื่อถือจากคณะกรรมการมาตรฐานและการรับรองมาตรฐานคอร์ทรัสซีล CoreTrustSeal (CTS) ซึ่งเป็นมาตรฐานระดับนานาชาติ เพื่อรับรองคุณภาพคลังสารสนเทศดิจิทัลขั้นพื้นฐานตามกรอบยุโรปว่าด้วยการตรวจสอบและรับรองคลังสารสนเทศดิจิทัล นอกจากนี้สำนักฯ ยังคงให้บริการทรัพยากรสารสนเทศฉบับอิเล็กทรอนิกส์ โดยการจัดหาฐานข้อมูลอิเล็กทรอนิกส์เชิงพาณิชย์ (Commercial Database) อย่างต่อเนื่อง ทั้งในรูปแบบของฐานข้อมูลออนไลน์ หนังสืออิเล็กทรอนิกส์ และวารสารอิเล็กทรอนิกส์ <https://clib.psu.ac.th/e-resources/e-databases.html> และให้บริการซอฟต์แวร์เพื่อการเรียนรู้และการวิจัย ได้แก่ โปรแกรมจัดการบรรณานุกรม Endnote, Zotero และ Mendeley และให้บริการโปรแกรมการตรวจสอบการคัดลอก iThenticate สามารถเข้าถึงได้ผ่านทางเว็บไซต์สำนักทรัพยากรการเรียนรู้คุณหญิงหลงฯ <https://lib.psu.ac.th/>

สำนักฯ มีพันธกิจในการพัฒนาการบริการและสภาพแวดล้อมในการเรียนรู้สู่ความเป็นระบบอัตโนมัติอย่างครบวงจร และพัฒนาองค์กรให้รองรับการบริการระดับสากลภายใต้มาตรฐาน อย่างเป็นทางการกับสิ่งแวดล้อม โดยมีการสนับสนุนทุนผ่านโครงการ Coursera for Campus และ โครงการ Smart Skills จาก Google เพื่อเพิ่มศักยภาพการเรียนรู้ด้วยตนเองผ่านการเรียนการสอนด้วยระบบออนไลน์ที่มีมาตรฐานในระดับนานาชาติ Reskills/Upskills ให้กับนักศึกษา อาจารย์ และบุคลากร มหาวิทยาลัยสงขลานครินทร์ สำหรับด้านสิ่งแวดล้อม สำนักฯ อยู่ระหว่างการดำเนินโครงการจัดทำมาตรฐานระบบการจัดการสิ่งแวดล้อม ISO 14001/2015 ซึ่งเป็นมาตรฐานสำหรับองค์กรที่ต้องการบริหารจัดการกับความรับผิดชอบต่อสิ่งแวดล้อมของตนอย่างเป็นระบบ

การพัฒนาห้องสมุดดิจิทัลของสำนักฯ เพื่อสนับสนุนการเรียนรู้ของอาจารย์ นักศึกษา และบุคลากรของมหาวิทยาลัยสงขลานครินทร์ ทั้ง 5 วิทยาเขต สามารถใช้บริการยืมและอ่านหนังสือออนไลน์ได้ทุกที่ทุกเวลา สำนักฯ มีการพัฒนาฐานข้อมูลขึ้นใช้เอง ประกอบด้วยฐานข้อมูลท้องถิ่นภาคใต้และคลังปัญญามหาวิทยาลัยสงขลานครินทร์ ซึ่งเป็นแหล่งสารสนเทศรวบรวมเอกสารทางประวัติศาสตร์ของมหาวิทยาลัยสงขลานครินทร์ และผลงานของนักศึกษาและบุคลากรมหาวิทยาลัยสงขลานครินทร์ รวมถึงระบบ PSU LibX ซึ่งเป็นแอปพลิเคชันบนโทรศัพท์มือถือทั้งระบบ IOS และ Android และเป็นระบบสารสนเทศสำหรับผู้ให้บริการห้องสมุด ทั้ง 5 วิทยาเขตของมหาวิทยาลัยสงขลานครินทร์ ประกอบด้วย 1) ระบบยืมทรัพยากรด้วยตนเอง 2) ระบบต่ออายุการยืมคืนทรัพยากร (Renew) 3) ระบบสร้าง QR Code สำหรับเข้าใช้บริการห้องสมุด 4) ระบบชำระค่าปรับด้วย Direct Payment 5) ระบบสืบค้นหนังสือ และในปีการศึกษา 2567 มีการพัฒนาฟังก์ชันการยืนยันตัวตนด้วยใบหน้า (FACE RECOGNITION) เพื่อความสะดวกในการเข้าใช้บริการ

การพัฒนา PSU elibrary ซึ่งเป็นระบบให้ยืมอ่านหนังสือออนไลน์ ทั้งนี้สำนักฯ ได้มีการเจรจาจัดหาหนังสืออิเล็กทรอนิกส์ฉบับภาษาไทย กับผู้จัดจำหน่าย Bookcaze และภาษาต่างประเทศผ่านสำนักพิมพ์ Cambridge รวมทั้งการเชื่อมต่อระบบยืมอ่านหนังสือออนไลน์ให้สามารถอ่านหนังสืออิเล็กทรอนิกส์ภาษาไทย ผ่าน PSU elibrary และ PSU LibX ได้

ในปีการศึกษา 2567 สำนักฯ ใช้งบประมาณในการจัดหาทรัพยากรสารสนเทศ จำนวน 32,871,361.72 บาท จำแนกตามสาขาวิชา และประเภททรัพยากรสารสนเทศ ดังตารางที่ 7.3-1 และมีฐานข้อมูลที่ให้บริการแยกตามสาขาวิชา ดังตารางที่ 7.3-2

ตารางที่ 7.3-1 งบประมาณที่ใช้ในการจัดหาทรัพยากรสารสนเทศ

สาขาวิชา	ตำรา	วารสาร	ฐานข้อมูล	รวม
วิทยาศาสตร์เทคโนโลยี	68,285.35	-	793,991.40	862,276.75
วิทยาศาสตร์สุขภาพ	455,199.22	4,317,211.14	24,832,852.48	29,605,262.84
สังคมศาสตร์	89,894.00	-	-	89,894.00
สหสาขา	16,140.00	-	6,297,788.13	6,313,928.13
รวม	629,518.57	4,317,211.14	31,924,632.01	36,871,361.72

ตารางที่ 7.3-2 รายชื่อฐานข้อมูลที่ให้บริการแยกตามสาขาวิชา

สาขาวิชา	บอกรับโดยสำนักทรัพยากรการเรียนรู้คุณหญิงหลงฯ	บอกรับโดย (สปอว.) MHESI	บอกรับโดยคณะ/วิทยาเขตอื่น
วิทยาศาสตร์และเทคโนโลยี	- SciFinder Scholar	- ACM Digital Library - American Chemical Society Journal (ACS) - Engineering Source - IEEE/IET Electronic Library (IEL)	
วิทยาศาสตร์สุขภาพ			- Access Emergency Medicine - Access Medicine - Access Surgery - AMBOSS - APA PsycINFO
			- BMJ Best Practice

สาขาวิชา	บอกรับโดยสำนักทรัพยากรการเรียนรู้คุณหญิงหลงฯ	บอกรับโดย (สปอว.) MHESI	บอกรับโดยคณะ/วิทยาเขตอื่น
			<ul style="list-style-type: none"> - BMJ Journals Online - ClinicalKey -The Cochrane Library - Embase - JAMA Network - Karger Online Journals - Lexicomp - Ovid - Oxford Journals (Medicine & Health) - Thieme E-Journals - UpToDate
สังคมศาสตร์		- Emerald Management	<ul style="list-style-type: none"> - ฐานข้อมูลบาร์ทเรน - E-book ของ SE-ED - National geographic - Collection Hospitality, Leisure, Sport and Tourism
สหสาขา	<ul style="list-style-type: none"> - Cambridge Core -EBSCO e-book - Gale Academic One File - Journal Citation Reports (JCR) - SCOPUS - Web of Science 	<ul style="list-style-type: none"> - Academic Search Ultimate - ScienceDirect - SpringerLink Journal 	- CU eLibrary

สำนักฯ สามารถให้บริการทรัพยากรสารสนเทศทั้งฉบับพิมพ์และฉบับอิเล็กทรอนิกส์ และสิ่งอำนวยความสะดวกต่าง ๆ ร่วมกันกับห้องสมุดอื่น ๆ ของมหาวิทยาลัยสงขลานครินทร์ได้แบบไร้รอยต่อ ผู้ใช้บริการทุกวิทยาเขตของมหาวิทยาลัยสงขลานครินทร์สามารถเข้าถึงทรัพยากรสารสนเทศอิเล็กทรอนิกส์ ทั้งในรูปแบบฐานข้อมูลออนไลน์ หนังสืออิเล็กทรอนิกส์และวารสารอิเล็กทรอนิกส์ ผ่านทางเว็บไซต์สำนักทรัพยากรการเรียนรู้คุณหญิงหลง <https://lib.psu.ac.th/> และสามารถให้ยืมทรัพยากรสารสนเทศฉบับพิมพ์ระหว่างกันโดยใช้บริการยืมระหว่างห้องสมุด (Inter-library loan) ในกลุ่มห้องสมุดเครือข่าย PSULINET

นอกจากนี้สำนักฯ มีการจัดหาซอฟต์แวร์ เพื่อสนับสนุนการวิจัย ประกอบด้วย

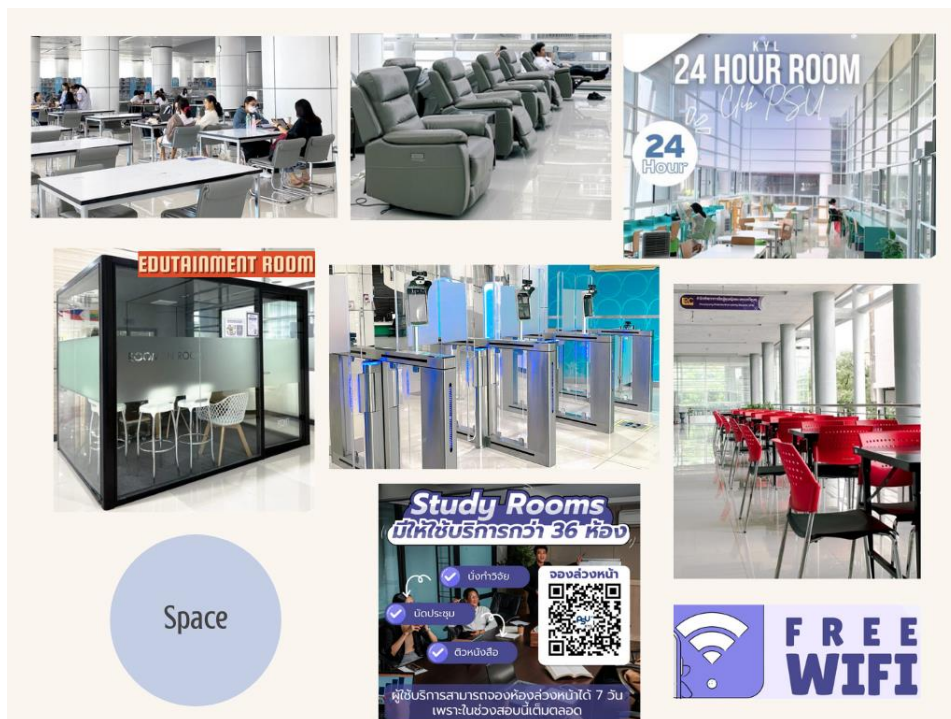
- 1.โปรแกรมตรวจสอบการคัดลอกผลงาน iThenticate
- 2.โปรแกรมจัดการบรรณานุกรม Endnote Mendeley และ Zotero

สำนักฯ มีการจัดหาทรัพยากรสารสนเทศที่ทันสมัย เพียงพอ และสอดคล้องกับหลักสูตร/สาขาวิชา และ การเรียนการสอน การวิจัย ของมหาวิทยาลัย ดังตารางที่ 7.3-3

ตารางที่ 7.3-3 จำนวนทรัพยากรสารสนเทศ จำแนกตามประเภท

ประเภท	จำนวนฐานข้อมูล /ชื่อเรื่อง
In house Database	3
ฐานข้อมูล	46
ทรัพยากรสารสนเทศอิเล็กทรอนิกส์	23,651
ทรัพยากรสารสนเทศฉบับพิมพ์	170,038
รวม	193,738

สำนักฯ ให้บริการสถานที่ สิ่งอำนวยความสะดวกต่าง ๆ เพื่อสนับสนุนการเรียนรู้ และในปี 2567 สำนักฯ มีการปรับปรุงพื้นที่เพิ่มเติม ได้แก่ ปรับปรุงห้องน้ำสำหรับเพศทางเลือก 1 ห้อง และปรับปรุงพื้นที่บริเวณ หน้าลิฟท์ โดยขยายทางเข้า-ออกห้องสมุด เพิ่ม 1 จุด เพื่อรองรับและอำนวยความสะดวกแก่ผู้พิการและผู้สูงอายุ ดังภาพที่ 7.3-2 และ ตารางที่ 7.3-4 และ 7.3-5



ภาพที่ 7.3-2 การบริการด้านสถานที่

ตารางที่ 7.3-4 สถานที่/สิ่งอำนวยความสะดวก

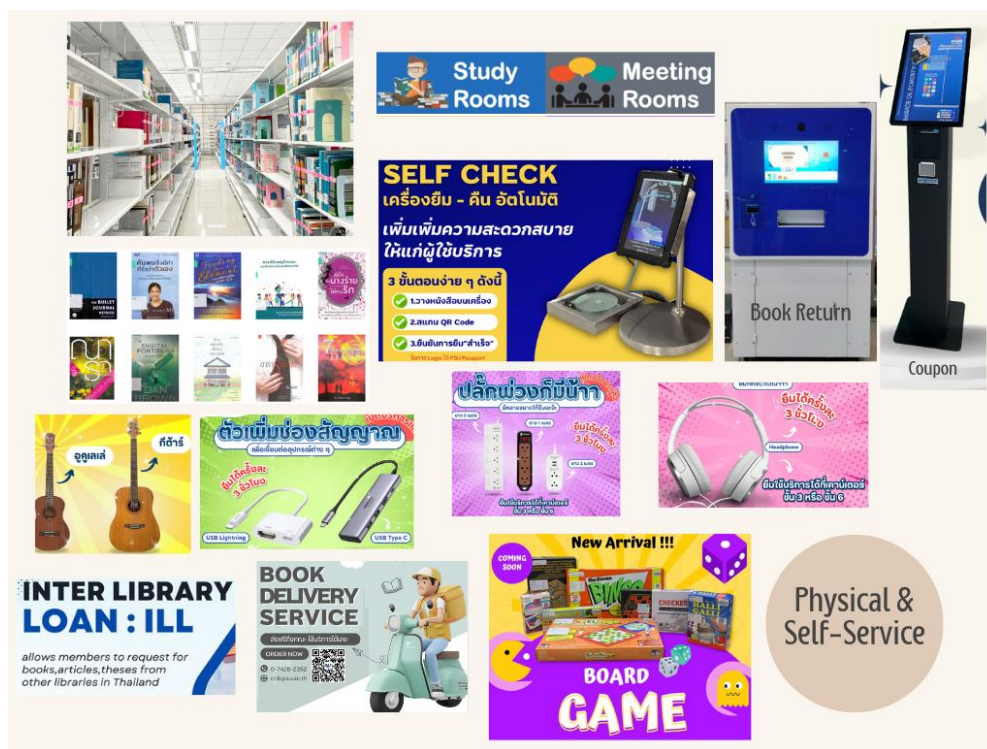
ประเภท	จำนวน
เวลาเฉลี่ยที่เปิดให้บริการพื้นที่ (ชั่วโมง)	10
ที่นั่งอ่านหนังสือ (ที่นั่ง)	752
ห้องศึกษาเฉพาะกลุ่ม (ห้อง)	- อยู่ระหว่างการปรับปรุง -
ห้องฉายภาพยนตร์ (ที่นั่ง)	112
ห้องประชุม จำนวน 8 ที่นั่ง 40 ที่นั่ง และ 80 ที่นั่ง (ห้อง)	3
Internet Zone (124 ที่นั่ง)	1
ห้องอบรมคอมพิวเตอร์ (100 ที่นั่ง)	2
ห้องอ่านหนังสือ (จำกัดการใช้เสียง : ห้องเงียบ)	2
ห้องอ่านหนังสือ 24 ชั่วโมง 180 ที่นั่ง (ห้อง The forest และห้อง The Space)	2
ห้องเด็กและเยาวชน (ห้อง)	1

ประเภท	จำนวน
ห้องข้อมูลภาคใต้ (ห้อง)	1
ห้องอาเซียนศึกษา (ห้อง)	1
ห้อง Edutainment Room (8 ที่นั่ง)	1
ห้อง Meeting Box (10 ที่นั่ง)	1
มุมพักผ่อน (Relax zone) (เก้าอี้ปรับเอนนอนอัตโนมัติ 10 ที่นั่ง)	1
ห้องน้ำสำหรับผู้พิการและห้องน้ำเพศทางเลือก (ห้อง)	10
Smart Locker (เครื่อง)	2
เครื่องยืม-คืนด้วยตนเอง (เครื่อง)	3
เครื่องรับคืนอัตโนมัติ (เครื่อง)	1
คอมพิวเตอร์สำหรับสืบค้น (OPAC) (เครื่อง)	12

สำนักฯ นำเทคโนโลยีสารสนเทศและการสื่อสารมาใช้เพื่อเพิ่มความสะดวกในการดำเนินการ และการให้บริการ ดังนี้

1. การใช้ระบบห้องสมุดอัตโนมัติ ALIST ทำให้ผู้ใช้บริการค้นหาทรัพยากรสารสนเทศได้ง่าย และสะดวกผ่านทางโปรแกรม OPAC (https://opac.psu.ac.th/Search_Basic.aspx) และบริการเสนอการจัดหาทรัพยากร (ACQ Online)
2. การพัฒนาโปรแกรมการบริการอิเล็กทรอนิกส์บนเว็บไซต์ ได้แก่ ระบบ PSU LibX ระบบจองห้องอ่านเฉพาะกลุ่ม
3. การพัฒนานวัตกรรมเทคโนโลยีขึ้นใช้เอง ได้แก่ ระบบจำหน่ายคูปองอัตโนมัติ (Ticket Machine) ระบบ Smart Locker และเครื่องยืมคืนด้วยตนเอง (Self check)
4. ระบบจำหน่ายคูปองแบบไร้เงินสด (Cashless)
5. ระบบประตูอัตโนมัติ (Smart Gate) มีการปรับระบบใหม่ที่ทันสมัยให้สามารถรองรับแอปพลิเคชัน PSU LibX การสแกนใบหน้า
6. การพัฒนาฐานข้อมูล In-House Database ได้แก่ ฐานข้อมูลคลังปัญญา ม. อ. (PSU Knowledge Bank), ฐานข้อมูลภาคใต้ และ PSU eLibrary
7. เครื่องคอมพิวเตอร์ และอุปกรณ์เสริม ได้แก่ เครื่องคอมพิวเตอร์ หูฟัง ปลั๊กพ่วง Power Bank เครื่องคิดเลข TV โคมไฟ อะแดปเตอร์ Lightning และ ตัวแปลง Type C

8. การใช้สื่อดิจิทัลเป็นช่องทางสื่อสารกับผู้ใช้บริการ ได้แก่ Facebook, LINE, Instagram, Youtube, Website, E-mail, Messenger, Tik Tok



ภาพที่ 7.3-3 สิ่งอำนวยความสะดวก

ตารางที่ 7.3-5 คอมพิวเตอร์และอุปกรณ์เสริม

ประเภท	จำนวน
คอมพิวเตอร์ (เครื่อง)	224
เครื่องคิดเลข (เครื่อง)	8
หูฟัง (อัน)	49
ปลั๊กพ่วง (อัน)	33
Power Bank (อัน)	3
TV (เครื่อง)	24
อะแดปเตอร์ Lightning	2
ตัวแปลง Type C	5

นอกจากนี้สำนักฯ มีเครือข่ายความร่วมมือกันระหว่างห้องสมุดต่าง ๆ ในระดับวิทยาเขตของมหาวิทยาลัยสงขลานครินทร์ (PSULINET) ระดับภูมิภาค (PULINET) และระดับประเทศ (AUNILo) เพื่อสนับสนุนการเรียนรู้และใช้ทรัพยากรสารสนเทศร่วมกันอย่างคุ้มค่า ซึ่งผู้ใช้บริการสามารถเข้าถึงและดาวน์โหลดบทความทางวิชาการ สื่ออิเล็กทรอนิกส์ ได้หลากหลายขึ้นและส่งเสริมการเรียนรู้ด้วยตนเอง และในปี 2567 สำนักฯ ได้สร้างความร่วมมือกับห้องสมุดมหาวิทยาลัยต่างประเทศ ได้แก่ Fudan University Library และ Shanghai University Library เพื่อพัฒนาบุคลากรและเทคโนโลยีสำหรับห้องสมุด

รายการหลักฐาน 7.3

7.3.1 เว็บไซต์สำนักทรัพยากรการเรียนรู้คุณหญิงหลงฯ <https://lib.psu.ac.th/>

7.3.2 เว็บไซต์ระบบ Digital Library ของสำนักฯ <https://lib.psu.ac.th/>

7.3.3 ฐานข้อมูลออนไลน์ หนังสืออิเล็กทรอนิกส์ และวารสารอิเล็กทรอนิกส์ <https://clib.psu.ac.th/e-resources/e-databases.html>

7.3.4 จำนวนทรัพยากรสารสนเทศของสำนักฯ https://opac.psu.ac.th/Search_Basic.aspx

7.3.5 เว็บไซต์ถ่ายทอดความร่วมมือมหาวิทยาลัยสงขลานครินทร์ (PSULINET)

https://www.facebook.com/psulinet/?locale=th_TH

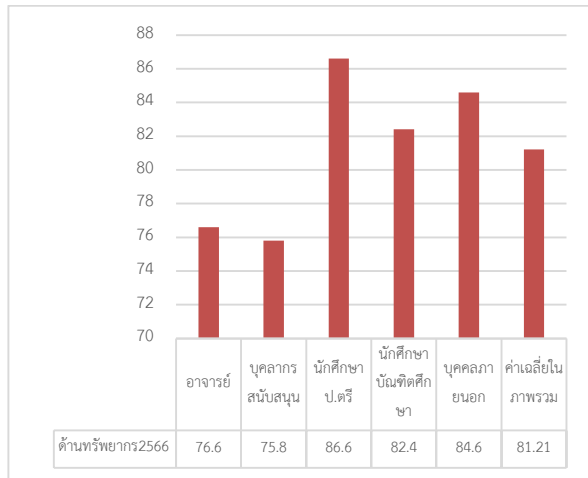
7.3.6 เครือข่ายความร่วมมือ (MOU) <https://lib.psu.ac.th/th/mou/>

7.9. The quality of the facilities (library, laboratory, IT, and student services) are shown to be subjected to evaluation and enhancement.

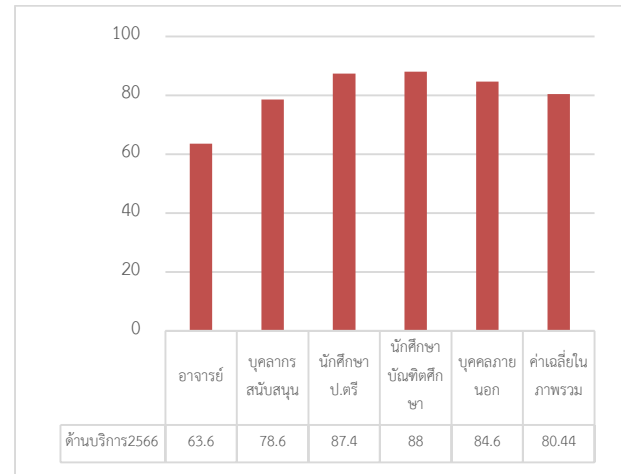
การประเมินคุณภาพสิ่งสนับสนุนการเรียนรู้และสภาพแวดล้อมการเรียนรู้ ให้กับหลักสูตรของมหาวิทยาลัยสำนักฯ ใช้เกณฑ์การประเมินและผ่านการรับรองคุณภาพ ดังนี้

1. สำนักฯ ใช้เกณฑ์รางวัลคุณภาพแห่งชาติ (TQA) ในการประเมินคุณภาพองค์กร
2. สำนักฯ ผ่านการรับรองให้เป็นที่คลังสารสนเทศดิจิทัลที่น่าเชื่อถือจากคณะกรรมการมาตรฐานและการรับรองมาตรฐานคอร์ทรีสซีล CoreTrustSeal (CTS) ซึ่งเป็นมาตรฐานระดับนานาชาติ
3. สำนักฯ ผ่านการรับรองสำนักงานสีเขียว (Green Office) ระดับดีเยี่ยม (ทอง) จากกรมส่งเสริมคุณภาพสิ่งแวดล้อม กระทรวงธรรมชาติและสิ่งแวดล้อม และผ่านการประเมินเกณฑ์การพัฒนาห้องสมุดสีเขียว
4. สำนักฯ ได้รับรางวัลห้องสมุดสถาบันอุดมศึกษาดีเด่น จากสมาคมห้องสมุดแห่งประเทศไทยในพระราชูปถัมภ์สมเด็จพระเทพรัตนราชสุดาฯ สยามบรมราชกุมารี

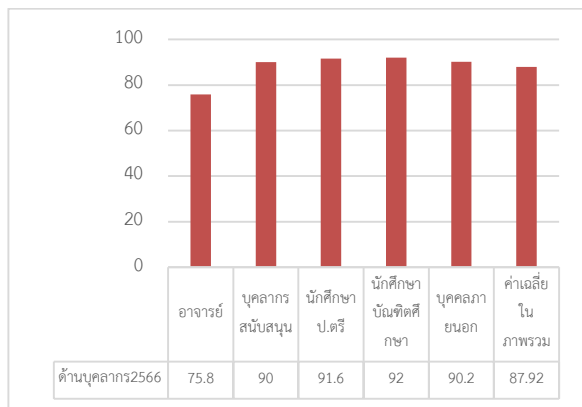
นอกจากนี้ สำนักฯ ได้ประเมินความพึงพอใจของผู้ใช้บริการ จำนวน 5 ด้าน ได้แก่ ด้านทรัพยากร ด้านการให้บริการ ด้านบุคลากร ด้านสถานที่ และด้านการสื่อสาร



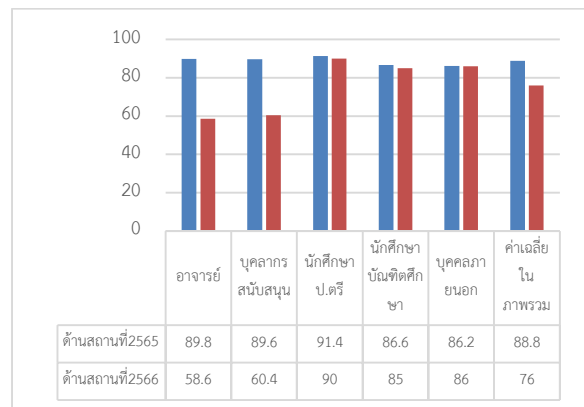
ภาพที่ 7.9-1 ร้อยละความพึงพอใจของผู้รับบริการต่อการให้บริการด้านทรัพยากร



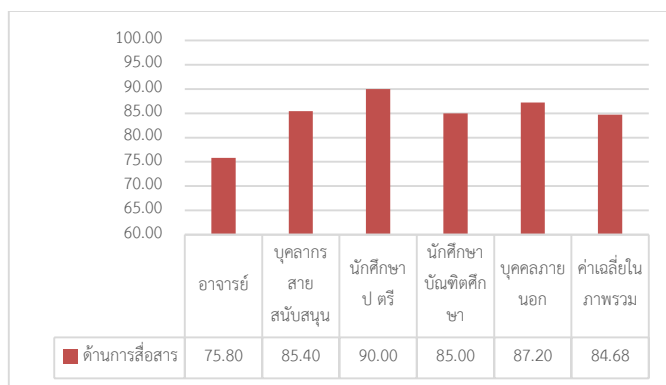
ภาพที่ 7.9-2 ร้อยละความพึงพอใจของผู้รับบริการต่อการให้บริการด้านบริการ



ภาพที่ 7.9-3 ร้อยละความพึงพอใจของผู้รับบริการต่อการให้บริการด้านบุคลากร



ภาพที่ 7.9-4 ร้อยละความพึงพอใจของผู้รับบริการต่อการให้บริการด้านสถานที่



ภาพที่ 7.9-5 ระดับความพึงพอใจของผู้รับบริการต่อการให้บริการด้านการสื่อสาร

ผลการสำรวจความพึงพอใจของผู้รับบริการต่อการให้บริการด้านทรัพยากร พบว่า นักศึกษาปริญญาตรี มีความพึงพอใจสูงสุด คิดเป็นร้อยละ 86.6 รองลงมาคือบุคคลภายนอก ร้อยละ 84.6 และนักศึกษาระดับบัณฑิตศึกษา ร้อยละ 82.4 อาจารย์และบุคลากรสายสนับสนุน ร้อยละ 76.6 และ 75.8 ตามลำดับ โดยมีภาพรวมความพึงพอใจของผู้รับบริการต่อการให้บริการด้านทรัพยากร ร้อยละ 81.21

ผลการสำรวจความพึงพอใจของผู้รับบริการต่อการให้บริการด้านบริการ พบว่า นักศึกษาระดับบัณฑิตศึกษา มีความพึงพอใจสูงสุด คิดเป็นร้อยละ 88 รองลงมาคือนักศึกษาปริญญาตรี ร้อยละ 87.4 และบุคคลภายนอก ร้อยละ 84.6 บุคลากรสายสนับสนุนและอาจารย์ ร้อยละ 78.6 และ 63.6 ตามลำดับ โดยมีภาพรวมความพึงพอใจของผู้รับบริการต่อการให้บริการด้านบริการ ร้อยละ 80.44

ผลการสำรวจความพึงพอใจของผู้รับบริการต่อการให้บริการด้านบุคลากร พบว่า นักศึกษาระดับบัณฑิตศึกษา มีความพึงพอใจสูงสุด คิดเป็นร้อยละ 92 รองลงมาคือนักศึกษาปริญญาตรี ร้อยละ 91.6 และบุคคลภายนอก ร้อยละ 90.2 บุคลากรสายสนับสนุนและอาจารย์ ร้อยละ 90 และ 75.8 ตามลำดับ โดยมีภาพรวมความพึงพอใจของผู้รับบริการต่อการให้บริการด้านบุคลากร ร้อยละ 87.92

ผลการสำรวจความพึงพอใจของผู้รับบริการต่อการให้บริการด้านสถานที่ พบว่า นักศึกษาปริญญาตรี มีความพึงพอใจสูงสุด คิดเป็นร้อยละ 90 รองลงมาคือ บุคคลภายนอก ร้อยละ 86 และนักศึกษาระดับบัณฑิตศึกษา ร้อยละ 85 บุคลากรสายสนับสนุนและอาจารย์ ร้อยละ 60.4 และ 58.6 ตามลำดับ โดยมีภาพรวมความพึงพอใจของผู้รับบริการต่อการให้บริการด้านสถานที่ ร้อยละ 76

ผลการสำรวจความพึงพอใจของผู้รับบริการต่อการให้บริการด้านการสื่อสาร พบว่า นักศึกษาปริญญาตรี มีความพึงพอใจสูงสุด คิดเป็นร้อยละ 90 รองลงมาคือ บุคคลภายนอก ร้อยละ 87.20 และนักศึกษาระดับบัณฑิตศึกษา ร้อยละ 85 บุคลากรสายสนับสนุนและอาจารย์ ร้อยละ 85.4 และ 75.8 ตามลำดับ โดยมีภาพรวมความพึงพอใจของผู้รับบริการต่อการให้บริการด้านการสื่อสาร ร้อยละ 84.68

หลักฐาน 7.9

7.9-1 การประเมินความพึงพอใจของผู้รับบริการที่มีต่อการบริการของสำนักฯ

<https://clib.psu.ac.th/about/tqa.html>

7.9-2 เว็บไซต์ห้องสมุดสีเขียวของสำนักฯ <https://clib.psu.ac.th/greenlibrary/>

7.9-3 ประกาศสมาคมห้องสมุดแห่งประเทศไทย เรื่อง ห้องสมุดดีเด่น

<https://tla.or.th/attachments/article/464/announce-3v2.pdf>